

# 중국향진기업의 발전과 농촌사회의 변화

류태영\* · 이영란\*\* · 정호진\*\*\*

(건국대학교 농과대학\* · 북경농업대학\*\* · 건국대학교 농과대학\*\*\*)

## The Progress of Hyang-Jin Corporation and the Change of Rural Communities in China

Tae-Toung You\* · Young-Lan Lee\*\* · Ho-Jin Chung\*\*\*

College of Agriculture, Kon-kuk Univ., Seoul

\*\*Peking Agricultural College, China

\*\*\*College of Agriculture, Kon-kuk Univ.

### 적 요

향진기업의 발달은 중국 농촌의 경제를 비약적으로 발전시켰을 뿐만 아니라 동시에 농촌사회의 커다란 변화를 불러왔다. 농업을 중심으로 하던 농촌을 공업화 중심의 농촌 형태로 변모시켰다. 한편 이러한 농촌산업구조의 변화는 직업의 다분화, 직업에 따른 신분 계층의 형성, 지역적 불균등화, 농촌주민들의 직업, 가족, 결혼관 등에 관한 의식 변화를 나타내고 있다. 또한, 일부 지방정부의 무분별한 향진기업 육성정책은 농업 및 농촌 환경의 피해를 초래하고 있다. 경제학적 측면에서만 다루어지고 있는 향진기업에 대한 평가가 사회학적 측면에서 향진기업의 정책과 그 방향에 관한 심도있는 점검이 이루어져야겠다.

### I. 서 론

중국은 1978년 12월 黨 제 11기 3中全会에서 '농촌 발전을 촉진하는 경제개혁정책'을 발표한 후 농촌의 대개혁을 단행했다. 인민공사의 자취권 존중, 개인 소유지와 개인부업의 허용, 식량수매가격 인상등 일련의 개혁조치를 단행했다. 이 결과 중국의 농촌은 생산책임제가 급속히 확산되었고 인민공사의 집단농업체제는 탈집단화하여 가족농업체제로 바뀌었으며 농업생산의 효율성과 향상성이 두드러지게 나타났다. 한편 이 개혁의 과정에서 농민의 집체소유제 경제를 기반으로 鄉鎮企業이 발전하여 중국의 경제발전을 이룩하는데 원동력 역할을 이루게 되었으며 이는 또한 중국의 농촌이 공업 및 상업을 병행하여 발전하는 새로운 모델을 창출하게 하였다.

鄉鎮企業을 바탕으로 성장한 중국경제는 지난 16년 동안 매년 10% 이상의 경제성장을 이룩했으며 중국은 사회주의 체제에서 성공적인 경제개혁을 이룩한 나라라는 평가를 받고 있다. 이러한 향진기업에 대해 등소평은 "농촌 개혁중 우리가 완전히 예측하지 못한 최대의 수확은 향진기업의 발전이다. 갑자기 여러가지 업종에 종사하며 상품경제를 하는 각종소형기업이 異軍突起하였다"라고 평가했다. 이런 차원에서 중국의 농촌을 이해하기 위해서는 鄉鎮企業에 대한 연구가 필수적인 사항으로 요구되고 있다.

이러한 배경에서 그동안 여러 연구들이 鄉鎮企業이 중국경제 및 농촌 발전에 끼친 영향에 관하여 발표하여 왔다. 그러나 기존의 연구들은 경제적 측면에서 향진기업의 발전이나 향진기업과 중국의 농촌발전과의 관계를 주로 연구, 발표하였으나, 사회학적 관점에서 향진기업이 중국 농촌사회 발전에 영

향을 미친점에 대한 연구는 거의 다루어 지지 않고 있다.

한편, 최근 몇편의 논문이 향진기업발전이 농업에 미치는 문제점을 제기하고 있다. 향진기업의 무분별한 발전이 중국의 농업발전에는 오히려 저해요인이 되고 있다고 한다(고재모, 1994, 서석홍, 1996, 최수용, 1996). 그리고 최근 급격한 중국농촌의 경제발전으로 농촌주민들의 의식에도 많은 변화를 가져오고 있다고 한다(장영, 1995). 향진기업의 발전에 따른 중국 농촌사회의 구조 변화와 농업인들의 의식 변화를 중심으로 한 연구의 필요성이 요구되는 추세에 있다고 본다.

따라서, 이러한 배경하에 이 논문은 먼저 중국의 향진기업이 어떠한 배경에서 발전했고, 지역별 특성에 따라 향진기업과 그 지역농촌사회가 어떠한 발전 모델을 나타내고 있는지를 파악하고자 하며, 아울러 이러한 향진기업의 발전으로 중국의 농촌사회가 어떻게 변모되고 있는지를 밝히고자 한다.

## II. 中國 鄉鎮企業의 개념과 성격

향진기업(鄉鎮企業)이란 향(鄉)이나 촌(村) 혹은 농민이 주관하는 비교적 안정된 경제실체를 가리킨다. 즉, 鄉鎮企業이란 鄉이나 村에서 설립한 기업 및 社員들이 부분적으로 연합 경영하는 합작기업, 개체기업 및 기타 각종 형태의 합작기업을 통칭한다(蕭灼基 1995, p. 317). 그러나 향진기업에 대한 개념을 이렇게 간단히 설명하기엔 이해의 어려움이 있다. 향진기업을 이해하기 위해서는 중국의 행정구조 및 이와 관련된 향진기업의 성격을 알아야 할 것이기 때문이다. 따라서 중국의 행정구조를 먼저 살펴보고 향진기업에 대한 개념 및 성격을 더 자세히 규명코자 한다.

### 1. 중국의 행정구조

중국의 행정구역은 省級단위로서 3개 直轄市, 22개 省 및 5개 自治區가 있고 省 밑에는 縣과 縣級市 및 特區가 2,171개가 있다. 그리고 縣단위 이하에는 鎮과 鄉이 있다.

鎮은 행정적 업무를 수행하는 최하부의 기관으로 우리나라의 廳정도에 해당한다. 대략 15,000-30,000명 정도의 인구를 포괄하고 있다. 鄉은 우리나라의 面정도에 해당하며 정부의 행정기관이 설치되어 있는 곳은 아니다. 그러나 鄉은 지역 사회에서 정부의 기능을 일부 수행하고 있으며, 대략 1,000-2,000명 정도의 인구를 포괄하고 있다. 사회주의 국가가 대

부분 그러하듯이 각 지역단위에서 당의 역할이 크다. 과거 인민공사에 대체된 鎮(鎮)의 경우 鎮(鎮)의 당위원회 지도하에 당과 정부가 협동하여 農工商聯合公司를 통한 鎮(鎮) 소유의 집체기업을 운영하고, 동시에 村營企業 및 개별농가에 대해서도 지도한다(이일영 1993, p. 42).

鄉행정부 직원은 국가공무원과 지방공무원으로 구성되어 있는데 국가공무원은 향정부의 주요기관에 배치되고 국가에서 급여를 받는 반면, 지방공무원은 鄉행정부의 업무를 보조하는 자리에 배치되며 지방행정에서 급여를 받는다. 각 지역 당위원회의 구성원은 대부분 국가 공무원이고, 농공상 연합공사의 관리와 경영을 맡는다(고재모 1994, p. 10). 향진정부의 행정조직기구표(嚴善平, 1992, p. 21, \* 고재모의 위 논문 p. 11 재인용)는 그림 1 및 2와 같다.

鎮鄉 아래의 부락단위로서 村이 있다. 村은 과거 인민공사가 조직되어 있을 때는 생산대의 단위가 된 지역사회로서 대략 30가구 내외의 농가로 구성되어 있다. 1970년대 후반 인민공사가 해체되고 생산책임제가 도입되면서 村단위의 행정적인 기능은 완전히 소멸되었다. 이상의 각급 행정구역은 대부분이 지리적인 조건과 역사적 환경에 의해 구분된 것이기 때문에 동급행정구역이라 하더라도 경제적 규모나 문화적 유산의 차이가 커서 일률적으로 규정짓기는 어렵다(고재모, 1995, p. 10).

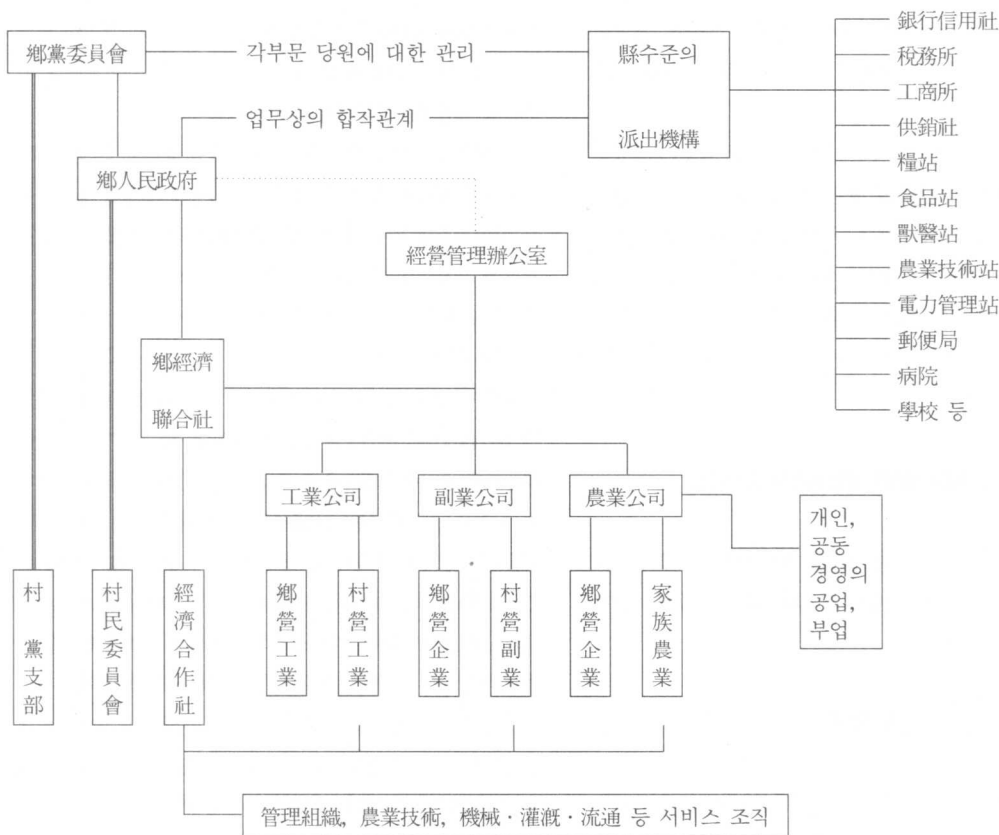
### 2. 鄉鎮企業의 개념과 성격

鄉鎮企業의 향진은 위에서 언급한 鎮과 鄉이라는 행정구역의 개념에서 출발했다. 그러나 향진기업은 행정구역상의 개념에만 국한해서 이해할 수는 없다. 여기에는 많은 요소들이 내포되어 있다. 향진기업은 사회주의 경제체제속에서 시장경제적 요소를 수용한 일종의 기업형태다. 따라서 기업이 가지고 있는 생산, 유통, 서비스 등을 수행하는 경제조직이며 이윤을 추구를 목표로 하는 국민경제의 기본단위이다. 또한 鄉鎮企業이 행정단위로서 향진에 위치해 있는 기업의 소유주라고 해서 모두 향진기업이라고 불리지 않는다. 향진지역에 위치해 있다고해도 국영기업체는 이에서 제외된다. 그리고 향진에 위치하지 않고 도시에 있는 농민들이라도 경영의 주체가 되어 기업을 운영하면 이는 향진기업에 속하게 된다. 따라서 향진기업은 단순히 향진이라는 지역적 범위에 국한하여 사용되는 개념은 아니라고 할 수 있다.

그림 1. 행정조직도



그림 2. 개혁 후 鄉鎮정부의 행정편제



주: 1) — 는 당조직 및 행정체계에 대한 상하관계.  
 2) — 는 직접적인 계약관계.  
 3) ..... 는 간접적인 지도관계.  
 자료: 嚴善平, p.21., 고재모, 이일영, p11. 재인용.

한편, 향진기업은 특정한 소유제도에 근거한 개념도 아니다. 鄉과 村단위의 집체소유가 가능하고, 농민 개인 혹은 몇몇 농민들의 공동소유도 가능하다. 또 국내 자본출자자들에 의한 습합도 가능하고, 외국자본과의 합자도 가능하다. 따라서 향진기업은 어떤 특정의 소유형태를 기준으로 한 구분이 아님을 알 수 있다. 그러나 향진기업은 소유제의 성격에 따라 일반적으로 농민집체소유제, 다양한 경제요소가 혼합된 소유제 및 개체소유제로 크게 구분한다.

이와같은 향진기업의 특징에 따라 고재모와 이일영(고재모 1994, p.14-15)이 정리한 향진기업의 성격은 다음과 같다. 첫째, 향진기업에 종사하는 절대다수의 근로자는 농민 혹은 농민출신이며 이들 대부분은 아직도 농업을 완전히 포기하지 않은 상태에서 기업에 종사하고 있고 때로는 기업에 종사하다가 때로는 농사일에 종사하기도 한다. 둘째, 향진기업에 종사하는 근로자는 각자 국가로부터 임차받은 토지를 계속 소유하고 있다. 그들이 기업에 종사하게

되는 경우에도 토지의 경영권을 완전히 포기하는 경우는 드물다. 호적제도가 거주이전의 자유를 완전히 허용하지 않는 탓도 있지만 정부의 정책이 '離農不離鄉'의 형태를 취하면서 직접 혹은 간접적으로 농업경영을 행하고 있다.

셋째, 향진기업의 생산, 수입, 분배는 농촌경제와 밀접한 관계를 가지고 있다. 향진기업에서 생산되는 생산물, 생산물의 판매에서 얻는 수입의 귀속과 분배 등은 농촌경제와 직결되고 있다.

이러한 성격과 관련하여 향진기업의 개념을 종합 정의하면 향진기업은 농업을 배경으로 농촌 및 토지와 밀접한 지연성 관계를 맺고 있고, 농촌경제를 구성하는 농민적 소유가 전제가 되며, 농민의 자주적 경영에 의한 생산, 유통, 및 서비스 업무가 이루어지는 독립채산적 경제조직으로 鄉과 村에서 설립한 기업들의 합작기업이나, 농민 개인들의 개체기업 등을 통칭한 것을 말한다.

### Ⅲ. 鄉鎮企業의 설립배경과 발전과정

중국의 농촌사회가 어떠한 과정을 거쳐 변화하고 있는지를 이해하기 위해 먼저 향진기업의 설립배경과 발전과정을 단계적으로 살펴보고자 한다.

#### 1. 중국향진기업의 출현과 원인

중국은 일찍이 "國以民爲本 民以食爲天"이라 하여 국가는 백성을 근본으로 삼고 백성은 양식을 하늘과 같이 생각한다고 하였다. 6천년의 유구한 역사속의 중국농촌은 남자는 밭을 갈고 여자는 천을 짜는 생산방식으로 유지하여 왔다. 그러나 중국의 농촌은 근세 및 공산사회주의 체제의 현대사에 이르기 까지 늘 식량난을 안고 있었고 농촌의 형태는 큰 변화가 없었다. 1979년 중국의 개혁, 개방정책에 의해 시장경제 체제를 도입하여 중국의 농촌속에 향진기업이라는 혁신적 경제구조의 한 형태가 자리잡게 되면서 농촌은 새로운 변화 양상을 띠게 되었다. 중국 향진기업의 탄생은 오랜 역사속에 자리잡은 가족농에서부터 뿌리를 찾을 수 있었으나 직접적 영향은 1949년 중화인민공화국이 수립된 직후부터로 볼 수 있다.

#### 가. 향진기업의 맹아기 (1958-1965)

1949년 10월1일 중화인민공화국이 수립된 후 처음 실시한

정책 조치가 토지 개혁이다. 반 식민지 상태의 봉건적 생산관계를 청산하고 국민의 식량문제를 해결하기 위한 이 조치에서 중국 정부는 지주의 토지를 무상으로 농민에게 분배하고 가정을 단위로 농업생산을 할 수 있도록 하였다. 한편 농사규모를 확대하기 위하여 몇 농가가 합작하여 협업농 형태를 가질 수 있도록 하였는데 이를 합작사라 불렀다. 이 합작사 형태에는 농업뿐 아니라 부업조차 불리우는 작은 공장형태도 있었으나 상업에는 종사하지 못하게 하였다.

1952년 말까지 토지개혁의 기본정책이 끝나고 1953년부터 사회주의 체제로 들어서면서 농민조직속에 설립된 농업사에서 부업전문대 또는 전업적인 부업생산대가 활성화 되었다. 제 1차 5개년(1953- 1957)간 농촌부업생산은 연 평균 4.5% 증가하고 부업생산액에 대한 농업 총생산액의 비중은 4.6%까지 차지했다.

1957년 전국 농공업의 총생산액은 1,388억 원, 농업 총 생산액은 604억 원이었으며 1949년에 비해 85.3%가 증가하였다. 이때 중국은 "10년내에 영국을 따라간다"는 구호를 외치며 도시와 농촌에서는 "大躍進의 時代"에 들어서고자 했다. 1958년 4월 7일 중국의 黨 중앙에서는 '지방공업 발전에 관한 의안'을 제출하였다. 지방공업 발전안이란 縣(현), 鄉(향), 社(농업합작사)에서 경영하는 공업을 말하는데, 즉 이들 지방단위에서 農工並進 정책을 추구하고자 한 것이었다.

중국 농촌의 지방 최고 행정기관은 縣정부이고 현정부아래 인민공사가 있고 공사아래 生産大隊(농업합작사), 生産小隊(시골마을단위)가 있다. 국가경제의 기초인 농업생산은 주로 생산소대에서 집단 농사형태로 이루어 졌다. 토지는 모두 지방소유 형태로 되어있고, 생산의 분배는 수확후 공동 분배로 이루어졌다. 이러한 체제하에 국가의 농공병진정책에 의해 인민공사에서 수 많은 농민을 조직하여 많은 소형공장을 세웠다. 예를 들어 소형 철공공장, 비료공장, 농기공장, 목기 또는 죽기사(竹器社), 기와, 벽돌, 시멘트공장과 판매 및 대리점등이 세워졌으며, 특히 원래 농업합작사 소유의 많은 副業型 小型工場이 인민공사에 의해 무상으로 公社所有의 공장으로 전환되었다. 이에 따라 인민공사공업(公辦企業)이란 전문적인 공업관리기관이 설립되어 농촌도 어느정도 독립적인 산업지위를 가지게 되었다.

이러한 중국 농촌의 제1차 공업화 정책에 의해 1959년 6월말 통계에 의하면 전국 인민공사 공기업은 70만개가 설립됐고, 총 생산액은 71억 원에 이르러 국가 총 생산액의 10%

를 점유한다고 했다. 그러나 이들 신생 소기업은 일반적으로 규모가 적고 능력도 취약했으며 기술수준도 낮아 대부분 농업 서비스 또는 자급자족의 자연경제 태두리를 벗어나지 못하였다. 또한 10%라는 수치는 외관상으로 적지 않은 성과로 보이지만 진정한 의미에서의 성과라 하기는 어려웠다. 왜냐하면 당시의 농촌공업화가 농민들이 진정으로 필요로 했던 부분이 아니었기 때문이다. 당시의 농촌공업은 경제활동을 빙자해서 정치적 목적을 관철시키는 데 불과했으며 객관적 경제법칙에 따라 운영된 것도 아니다. 이같은 농촌공업화의 과정은 생명력을 갖고 오래 지속될 수 없었다. 농민의 의사와 무관하게 진행되며 농업부문에 아무런 기여도 하지 못하는 농촌의 공업화란 존재 의의가 미약할 수 밖에 없다. 오히려 농업부문에 투입되어야 할 농민들을 강제로 공업부문에 투입함으로써 농촌에서의 농업과 공업 모두에 지지부진한 결과를 초래했다. 농촌에서의 농업생산 기반만 파괴되었고, 대량의 인적 물적자원만 낭비될 뿐이었다(고재모, 1994, p. 25).

이러한 상황에서 1959년- 1962년에 발생한 자연재해와 더불어 중국은 심각한 식량부족문제를 가지게 되었고, 이에 따라 2,000만여명의 도시 공장직원들이 농촌으로 보내져 인민대대와 생산대대를 도와 공장기업을 세우기 위한 노력을 하기도 했으나 결국 농촌부흥정책은 실패로 돌아갔다. 따라서 社隊企業의 활동은 위축되고, 1964년의 농촌 부업에 의한 수입은 1957년 보다도 적게 나타났다. 이러한 상태는 1963년부터 調整, 確固, 充實, 提高의 8자 정책에 의해 조정과 시정이 이루어 졌으나 1966년 문화대혁명이 일어나기까지 큰 효력을 거두지 못했다.

나. 社隊企業의 중간 발전기 (1966-1977년)

1966년 5월 7일 문화대혁명에 의해 농촌에는 작은 공장들인 人民公社가 다시 설립되기 시작했다. 1970년 8월 국무원 은 농촌의 공업기계화 정책을 펴기로 하고 다음과 같은 10개

년 계획을 세웠다.

- 1) 인민공사와 생산대대의 중소기업수를 점차적으로 증가시킨다.
- 2) 縣, 인민공사, 생산대대에 농기계 수리소를 세워 대형수리는 현에서, 중형수리는 생산대대에서, 소형수리는 생산소대에서 담당한다.
- 3) 소형강철공장, 소형화학비료공장, 소형시멘트공장, 소형수력발전소, 소형기계공장 등을 지방에 세운다.
- 4) 농기계화를 위한 자금조달은 인민공사와 생산대대에서 자체자금과 인민공사의 보조로 한다.

이러한 정책속에 발전한 社隊企業은 1976년말에 111.5만 개에 다달랐고 총생산액은 243.5억원에 이르렀다. 그러나 70년대의 사대기업은 대체로 규모가 작고 기술수준이 낮았으며 상업구조가 불합리하고 농산물가공과 제 3차 산업의 발전은 미약했다.

다. 약진적 발전기 (1978-1988)

1) 제 1단계 개혁: (1978-1983)

1979년 9월에 열린 중국의 제 11차회에서 중국은 경제건설에 관한 역설을 하고 특히 신속한 농촌발전에 관한 문제를 주요안으로 다루었다. 이 회의에서는 농촌의 사대기업을 적극적으로 발전시키기 위해서 시설 및 기술지도와 더불어 免稅優待政策을 통과시켰다. 이러한 결과로 79년-83년동안 기업의 개수는 감소하였지만 총생산액과 향진기업의 종사자수는 증가하였다(표 1. 참조).

향진기업의 수가 줄어든 것은 정부에서 맹목적으로 생기는 사대기업을 정돈한 결과였고 오직 지방정부인 향과 촌에서만 사대기업을 세우게 하였기 때문이다. 78년 부터 83년까지 5년동안은 중국농촌 구조를 크게 바꾸는 결과를 초래했다. 生產小隊 生產大隊를 단위로하는 집단의 농업생산을 가정을 단위로 하는 생산방식으로 바꾸었으며, 토지와 생산대대 소유

표 1. 전국 향진기업의 수와 직원수

연 도	기업수(만)	직원수(만)	총생산액(억원)	총생산비(%)
1979	148.1	2909.3	552.25	7.2
1980	142.5	2999.7	665.10	7.7
1981	133.8	2969.6	736.65	8.2
1982	136.2	3112.9	864.26	8.7
1983	134.6	3234.6	1007.87	9.1

자료: 중국향진기업년감, 1993

의 생산물을 각 가정을 하나의 단위로 하여 농민들에게 분배했다. 이에 따라 농민들은 생산성 향상에 자극을 받아 농산물 생산량 증가와 더불어 농민의 수입이 크게 향상되었다.

농촌은 경제, 사회적 구조의 여러면에서 변화를 가져왔는데 정부의 면세, 감세정책, 공장건설의 신속한 발급허가제 등의 농촌공업 발전 우대정책에 힘입어 농촌의 상품생산의 증가와 시장활성화가 이루어 졌으며, 중국농촌의 공업화를 위한 새로운 변화가 이루어졌다. 따라서 이것은 농촌의 인적, 물적자원을 식량생산 이외의 다른부문으로 투입되게하는 기회를 마련하게 했으며, 농촌에 존재하는 대량의 잉여노동력을 비농업부문의 필요한 부문으로 이전 가능케하는 결과를 낳았다.

농촌에 농업생산의 증가와 더불어 자본이 축적되고 나아가 이를 통한 사대기업의 활성화를 이루는 동시에 사대기업을 통한 고용의 증대와 상품생산성 증가를 이루게 되었는데 (\*표 1)에서 보는 것과 같이 1979년 2,909.3만명의 고용인에 552.25억원의 총생산액에서 1983년 3,234.6만명의 직원수에 1,007.87억원의 증가를 보이며 연 평균 15.6%의 증가율을 보였다. 한편 부유한 농촌의 사대기업이 크게 발전을 하는 반면에 기본자본이 열악한 사대기업이 상대적으로 어려움을 겪으며 다른 사대기업에 합병되는 사례도 빈번히 발생했다. 그러나 이 기간의 농촌사회는 도시의 처녀가 농촌으로 시집을 가는 사례가 흔히 발생하는 농촌경제의 안정적 구조를 이룩하게 되었다.

2) 제 2단계: 향진기업 고속 성장단계 (1984-1988)

1984년 중국 중앙당 국무원은 중앙문건 1호를 통하여 사대

기업의 발전을 적극 지지하는 동시에 농민연합기업등 각종 농촌기업을 장려하였다. 또한 국무원은 4호 문건을 통해 농촌의 향 및 촌 중심의 사대기업을 향진기업으로 명칭 전환을 결정하고, 향진기업에 향 및 촌의 집체기업, 부분농민경영의 합작기업, 농민가정경영의 개체기업을 포함한 규정을 마련하였다. 이 규정에 따른 향진기업발전을 위한 주요정책은 다음과 같다.

①농민집체 또는 개인의 장거리 이동, 농민의 도시와 鑛에서의 상공업 경영활동, 상품도매업, 주요농산물(곡식, 면화 등)을 제외한 자유경영을 승인.

②도시와 농촌간의 경제교류 및 기술 이전의 적극 지지.

③연해지구 및 경제특구의 향진기업은 상품수출, 변경무역, 기술도입등 허락.

④향진기업에 대한 금융융자지원 및 縣정부에 면세권부여.

⑤향진기업의 물자수송을 철도운수계획에 가입허락.

이러한 정책속에 1985년 국가과학기술위원회는 '星火計劃'을 세워 향진기업의 기술개발과 기술도입을 지도하였다. 향진기업에 다양한 기술시설을 개발하고 500개의 향진기업을 시범기업으로 선정하여 선진기술을 보급했다. 한편 사법부는 향진법률서비스 센터를 운영하였다. 이런 배경하에 1984년의 향진기업수가 1983년에 비해 4배이상 증가하였다. 1984년부터 1987년 까지 향진기업의 총생산액은 매년 30%이상 증가하였고, 1987년 말 기업의 수는 1750.3만개 , 직공수는 8805.2만명으로 1983년도에 비해 약 2.5배 증가하였다. 특히 이 기간에는 경제가 과열상태에 가까운 호황국면을 맞이

표 2. 영도별 향진기업수

(단위:만)

연도	합계	향소유	촌소유	합작	개인
1983	134.64	33.81	100.83		
1984	606.52	40.15	146.15	90.63	329.59
1985	1222.46	41.95	140.04	112.12	925.35
1986	1515.31	42.55	130.22	109.39	1233.20
1987	1750.10	42.01	116.27	118.75	1473.07

자료: 중국향진기업년감, 1993

표 3. 1987년 鄉,鎮,村의 합작, 개인기업의 비율

(단위:만)

구분	기업수	비율(%)	직원수	비율	총생산액(억원)	비율(%)
향진소유	42	2.4	2,397.5	27.2	1,825.8	41.5
촌소유	116.3	6.6	2,320.7	26.4	1,149.9	35.5
합작	118.9	6.8	923.6	10.5	282.9	8.7
개인	1,473	84.2	3,163.3	35.9	1,102	14.3

하여 향진기업의 발전을 더욱 촉진시키게 되었다.

라. 조정과 정돈단계 (1989-91)

1984년 정부의 적극정책에 의해 발전한 향진기업은 농민의 개인기업으로 발전하여 86년에는 개인기업이 전체의 80%를 차지했다. 그러나 이들 개인기업은 향진기업의 총 생산액의 25%를 차지했으며 영세적 규모를 탈피하지 못하고 있었다. 1988년 높은 인플레이션과 각 경제부문간의 불균형을 시정하기 위하여, 정부는 통화긴축과 총수요 억제에 중점을 두어 강력한 경제 조정정책을 실시했다. 향진기업은 국유기업과 에너지 및 원재료 사용에 경쟁관계에 있으며 효율이 낮아 자원의 낭비가 심하고 맹목적인 중복투자로 자원부족과 인플레이션을 야기시키는 주범이라는 비난이 가해졌다. 이러한 논리에 따라 향진기업에 대한 강력한 통제와 정돈방침이 취해졌다 (서석홍, 1996 p. 127-129).

1989년과 1990년에 이르러 전반적인 시장수요의 위축과 향진기업에 대한 통제강화로 인하여 향진기업의 수와 종사자 수는 감소하였다. 그러나 정돈의 단계를 거치면서 많은 우수기업은 더욱 발전할 기회를 가지게 되었고, 1991년 들어 정부의 통화긴축과 비국유기업에 대한 통제가 완화되면서 경기가 다시 회복됨과 동시에 대외수출이 늘어나게 되었는데 1991년 수출액이 670억원에 달해 총수출액의 25%를 차지했다. 이 시기에 향진기업의 기업수와 종사자수는 연 평균

표 4. 각 시기 향진기업의 연평균 성장률 (단위 %)

구 분	1979~ 1983년	1984~ 1988년	1989~ 1991년	1992~ 1994년
기업수	-2.5	69.6	0.4	9.3
종업원수	2.7	24.2	0.2	7.7
총생산액				
-명목	15.6	44.9	21.4	54.2
-실질	12.5	33.5	13.1	36.2

주: 총생산액의 실질성장률은 각년도의 경상가격총액을 전국소매물가 총지수로 나눈 값을 가지고 계산하였다.  
자료: 「중국통계년감」 1995년

0.2-0.4%로 거의 현상유지에 그쳤으나 총생산액은 연평균 21.4%로 비교적 높은 성장을 유지했다.

마. 새로운 비약 발전단계 (1992-현재)

1992년 등소평의 南方視察講話 후 '개혁, 개방의 새로운 가속화' 정책이 실시되었다. 향진기업에 대해서도 경제발전에

대한 긍정적 역할이 재평가되어 재차 적극적 발전방침이 세워졌다. 1992년은 고정자산 투자가 최고로 많이 이루어진 해였다. 향촌집체경제의 투자액이 1,046억원이었고, 그중 고정자산증가는 639억원이었으며 많은 투자가 첨단기술개발에 이루어졌다. 특히 경제조정정책의 종결로 금융긴축이 해제되고 외자기업의 신규투자가 급증하여 중국경제는 호황기를 맞이하면서 향진기업의 새로운 비약적 발전을 이룩하게 되었다.

한편 1993년은 사회주의 시장경제 체제가 완성한 해였다. 국무원은 낙후된 서부지구 향진기업을 발전시키기위한 정책을 결정하였다. 매년 50억원의 특별지원금을 신설하여 각종 우대 조치를 하였으며 그 결과 1993년 서부지역의 총생산액이 1,478.5억원으로 전년도보다 92.9%가 더 증가하였다. 농업, 공업, 건축업, 운수업, 상업, 요식업등이 1년동안 70-90%까지 증가하는 추세를 보였다.

1995년도 향진기업수는 2,203만개로 1994년도 보다 292만개가 적다. 이중 향촌소유의 기업이 161.1만개이며 이는 전체의 7.3%이다. 1994년도 보다 5,000개가 줄어 들었다. 향진기업중 농업에 관한 기업은 27.8만개, 1.3% 이고 공업기업이 718.2만개, 32.8%, 건축업 106.7만개, 운수업 492.5만개, 상업 유통업 548.7만개로 24.9%, 요식업 149.1만개, 서비스업 94.4만개, 기타 62.6만개 이다. 이들 향진기업의 취업 종사자수는 12,861만명으로 1994년도 보다 844만명, 약 7%가 증가하였는데, 그중 향촌소유의 집단소유기업체의 종사자수는 6,060.5만명으로 47.1%를 차지한다.

IV. 향진기업의 특징

1. 농민의 자체 자본 축적을 바탕으로한 자금조달

기존의 사대기업에서 발전한 향진기업은 일반적으로 말해서 창업자금의 문제가 존재하지 않았다. 그들이 보유한 기업 자산은 대부분 인민공사 체제하에서 각종 행정수단을 통하여 집중되었던 농민의 노동축적과 자금축적으로 이루어진 것이다. 그러나 많은 향진기업은 개혁후 신설된 것이고 그들의 설립자금의 주요한 출처는 社隊集體에서 장기간 걸쳐 축적된 것이거나 농민개인이 모은 재산 또는 투자와 신용과 관련된 각종 금융경로를 통하여 조달된 것이었다. 그 가운데 금융자금을 통해 모금된 자금의 상당 부분은 농촌주민들의 저축으로 이루어진 것이다. 따라서 실제 향진기업 창업자금의 주요

한 출처는 농민 자신의 저축이나 노동력의 수입에 의한 것이다(蕭灼基, 1995, p. 319).

따라서 향진기업은 소유주인 농민들의 참여의 적극성과 책임감, 생산성 향상을 이룩할 수 있는 바탕을 가지고 출발했다.

## 2. 영세적 규모

향진기업의 설립은 일반적으로 향촌 혹은 몇몇 농민을 중심으로 이루어져 있기 때문에 개체경영이 상당한 비중을 차지하고 있다. 따라서 비록 최근 몇 년간 기업규모가 확대되기는 하였지만 도시기업과 비교해 보면 대부분 그 규모가 작다. 1992년 기준 향진기업당 평균 근로자수는 5.1인, 연간 총산출액은 8.4萬元, 순이익은 2,297元, 고정자산총액은 16,658元 등에 불과하다(고재모, 이일영, 1994, p. 37). 이처럼 향진기업은 그 규모가 아직 가내공업 형태에 머물러 있는 수준 정도이나 한편 규모가 적기 때문에 생산과 경영상에 있어서 민첩성은 오히려 좋은 장점도 가지고 있다(소작기, 1995 p. 320). 그러나 대외지향적이고 탈지역적인 경제발전을 추구하기에는 한정성을 가지고 있다.

## 3. 다양성

향진기업은 소유형태나 연속관계에 있어서 다양한 형태로 발전하였다. 소유제도의 다양화는 경영형태의 다양화를 필수적으로 수반하였다. 농가단위의 경영주체가 출현함을 위시하여 국영, 집체, 개인, 과학연구기관 및 외국업체들이 공동참여하는 등 각종 형태의 연합경영기관이 출현했다. 그런가 하면 합자형태뿐 아니라 주식형태의 기업도 생기게 되었다. 이같은 소유형식과 경영방식상의 다양화는 중국 농촌사회의 변화를 반영한 것이기도 하며, 향진기업은 이러한 환경변화에 적절히 적응했기 때문에 급속한 성장을 거듭한 것으로 보인다. 일반적으로 향진기업의 급속한 발전에는 다양한 소유제와 경영방식의 도입이 가장 큰 요인으로 지적되고 있다. 정부 정책에 특정 시책에 의거하여 획일적으로 성장, 발전하는 것과 달리, 향진기업이 다양한 소유형태 및 경영형태로 발전할 수 있었던 것이 향진기업이 발달할 수 있었던 큰 특징중에 하나일 것으로 본다(고재모, 이일영, 1994, p. 33).

## 4. 불균형성

대부분의 향진기업은 지역사회에 그 기반을 두고 발전했으므로 그 지역의 경제·사회적 조건에 따라 향진기업 발전에 영향을 미쳤다. 이에 따라 지역적 불균형적 발전을 초래했다. 향진기업은 우선 그 규모면에서 큰 차이를 보여주는데 향진기업이 크게 조성될 수 있었던 상해나 강소성 같은 곳은 대기업체의 향진기업이 많이 나타났으며, 사천성이나 호북성은 상대적으로 중간형태의 기업이 많은 반면, 감숙, 청해, 귀주, 운남 등의 향진기업은 상대적으로 작은 규모의 형태로 나타났다.

한편 향진기업으로 인해 개인의 소득분배에도 불균형성을 나타내고 있는데 노동에 따라 일을 많이하면 많은 소득이 생기며, 질에 따라서도 차등이 생겼다. 따라서 이러한 소득분배의 평균주의적 요소가 타파되므로 인하여 국영기업에 비해 근로자의 적극성과 책임성이 두들러지게 나타났으며, 이러한 특징이 향진기업을 발전시키는 또하나의 요소로 나타났다.

## 5. 보완성과 경쟁성

향진기업은 발달 초기에는 영세적이며 근로자들의 기술 수준도 도시 근로자들에 비하여 낮은 수준이었다. 중국의 산업구조상 도시의 공업기업은 절대적 우위에 있었으며, 국가의 통제 및 보호하에 성장발달 했다. 그러나 향진기업은 출발 단계에서부터 도시의 기존 기업들과는 다른 조건에서 시작했다. 향진기업은 단순한 기업적 측면 보다도 농업부문의 보조적 역할로서 기능이 강조되었다. 자본과 기술이 제한되어 있었고, 질적 수준도 낮은 상태였다. 또한 발전과정도 도시지역의 기업과는 달리 상품경제가 중시되지 않았던 시기에 출현했다. 향진기업은 기업으로서 성장하고 발달하기에 부적당한 환경속에서 발전하였다. 때문에 운영방식도 도시의 기업과는 달랐다. 그러나 향진기업의 발전은 도시에서만 가능케 했던 비농업부문의 기업이 육성될 수 있도록 했고, 농업부문에 대한 서비스 뿐만아니라 시간이 지나면서 도시지역의 기업과 연관성을 갖게 되었다(고재모, 이일영, 1995 p. 35-37).

한편, 향진기업 발달 초창기에는 정부 정책에 의해 도시의 근로자나 기술자를 파견하여 향진기업의 발달을 돕기도 했다. 따라서 향진기업과 도시기업은 서로 불가분의 관계에서 보완적으로 성장했다. 그러나 이러한 관계속에서 향진기업과 도시지역의 일반기업간에는 상호보완적 관계가 존속함과 동



시에 서로 경쟁적인 관계에서도 발전했다.

## V. 향진기업과 중국농촌발전 모델

향진기업은 각 지역 환경의 특성에 따라 다양하게 발전했다. 향진기업의 발달은 기업의 소유형태, 경영형태, 지역내 역할 등에 따라 각기 다른 두드러진 특징을 보인다. 향진기업의 발달형태를 유형별로 나눌 때 소유제도적 요인과 산업구조적 요인을 고려한다. 즉 소유제도적 요인은 생산관계를 나타내고 산업구조적 요인은 향진기업이 보유하고 있는 물적, 기술적 성격을 나타낸다.

소유요인을 기준으로 하여 향진기업을 분류해 보면 집체경제 위주의 향진기업, 개체경제위주의 향진기업, 사적 소유구조하의 향진기업으로 크게 구분할 수 있다. 한편, 기술 및 산업구조를 기준으로 향진기업을 구분하면 수공업 위주의 노동집약적 향진기업, 자본집약적 향진기업, 지식집약적 향진기업등으로 나눌 수 있다.

향진기업을 구분하는 이러한 소유구조와 산업구조형태의 요소에 따라 향진기업은 여러 가지 발전형태로 구분되었고, 특히 특정한 지역의 특성에 따라 향진기업의 유형이 구분되었다. 즉 경제가 비교적 발달된 지역에서 비교적 큰 기업군을 이루면서 발달된 향진기업 형태를 소남(蘇南)모델이라 불렀으며, 상대적으로 낙후된 농업지역에서 개체기업형태로 발전된 경차(耿車)모델 및 시장형을 기본특징으로 발전된 온주(溫州)모델로 대표되어 불려지고 있다(소작기, 1995, p. 342-344).

그러나 본 연구에서는 지역의 조건에 따라 어떤 농촌형태가 발전하였으며, 또한 그 지역에서 어떤 형태의 향진기업이 발달했는가에 초점을 두고 향진기업과 농촌발전 형태를 구분하고자 한다. 그러나 편의상 향진기업의 모델로 불리우고 있는 이름을 그대로 사용하여 다음 5가지로 구분한다.

### 1. 소남(蘇南) 모델(대도시 근교에서 발달한 농촌지역 모델)

소남은 강소성 남부지역을 뜻한다. 이 지역은 양자강 삼각주지역으로서 중국에서 도시와 鎮이 제일 밀접한 지역이다. 이지역은 蘇州, 無錫, 常州, 진강, 남경, 상수등 대도시가 있고 교통이 편리한 지역이다. 이런 지리적인 유리한 점으로 인해 이 지역은 농업의 발달과 아울러 오랫동안 수공업이 발달

해왔다. 따라서 소남지역은 경제적이 비교적 발달된 것이란 특성을 가지고 있었다. 그러나 이 지역은 경작면적은 적고 인구밀도가 높아서 일인당 경지 면적은 적은 농업형태를 가지고 있었다.

소남지역의 향진기업은 집단소유방식의 집체공업이 주로 발달한 곳이다. 소남지역은 지방부호들을 중심으로 70년대부터 자체적으로 축적한 자본을 바탕으로한 집체소유형태의 향진기업이 발달한 지역이다. 이들 집체소유의 향진기업들은 대부분이 인민공사시대의 社隊企業이 변하여 된 것으로 이지역은 농촌선진지라는 기반속에서 가정형 개인기업보다는 집체소유의 향진기업의 발달이 절대적 우위를 차지하고 있다. 또한 이 지역의 특징은 산업구조상 경공업 위주로 발달되어 있는데 이는 답작 위주의 농업이 발달한 지역의 특성상 농산물 가공 분야 보다는 비농업 부문의 경공업과 제조업이 전통적으로 발달한 지역이었기 때문이다. 따라서 이러한 형태의 집체기업을 대표해서 소남모델의 향진기업이라고 불리고 있다.

집단소유제 방식의 향진기업을 중심으로 발달한 소남지역은 학교, 의료, 양로사업지원등 완전 공산사회주의 형태가 잘 발달되었다. 생산경영방식도 70년대는 현지 생산과 판매 형태에서 80년대에 들어서 여러가지 연합형태로 생산품을 전국 시장판매로 바꾸어 나갔다. 1983-85년간 소주지역의 한 향진기업은 전국적으로 20여개의 지역과 연합하여 3,000여가지의 생산품을 진출시켰다. 그러나 이 지역의 집체향진기업의 발달과 더불어 대부분 남자와 젊은층들은 향진기업에 종사하며 농사는 부녀자들과 노인들만이 담당하게 되는 형태로 변화였다. 또한 농업의 자부력과 농민을 주축으로 발달한 이 지역은 농업의 장려를 위하여 농민들에게 보조를 해주는 긴밀한 관계를 유지했다. 따라서 소남모델의 지역사회는 농촌에 경공업을 바탕으로한 집단형태의 향진기업과 농업이 병행 발전하는 형태를 띠게 되었다.

### 2. 온주 모델(산간 및 영세 평원지대의 시장중심발달 농촌지역모델)

절강성(浙江省) 남부지역의 영가, 평양 등의 9개 현을 포함한 곳이 온주지역에 속한다. 면적은 11,783.5평방키로미터고 그중 78.2%는 산간지대이고 17.5%가 평원지대이다. 인구는 620만명이고 그중 550만명이 농업인구이다. 1인당 경지면적은 0.46무로 영세하고, 1978년 온주시 1인당 연 평

균수입은 55元으로 빈곤층이 많았다. 1979년 부터 가가호호 단위로 상업대대가 생겨났고, 정부의 통제나 지원에 의해 大隊企業이 탄생된 것이 아니라 지역주민들의 자발적 참여로써 창설되었다.

은주지역의 향진기업은 개체공공업, 가정수공업형태로 발전했으며 아울러 전문시장이 발달했다. 현재 10개의 전문시장을 비롯하여 470여개의 중소 시장이 발달했다. 영세 소농인 이 지역은 남자들이 타지에 나가 막벌이를 하며 자본을 축적했으나 1981년 부터 싹트기 시작한 단추공장을 비롯하여, 의류공장과 家內양복가게들이 발달하면서 점차 전문 판매원, 원자재구매상등 전문직종 종사자들이 생겼고, 또한 시장의 발달로 말미암아 식당, 운수교통, 숙박업 등이 발전하였다. 통계에 따르면 1993년도 전국단추시장의 80%를 이지역에서 차지했다고 한다.

이지역 향진기업의 생산경영 방식은 가정을 단위로 하는 개체기업으로 부터 몇가정이 경제연합체를 이루는 농가연합형 기업이 주를 이루었다. 상업구조상 생활필수품 위주의 가내공업형 경공업이 발달했고 서비스업 부문도 활발한 발달을 이루었다. 수입의 소유형태는 기업의 소유주체인 농가연합이나 개체농가들이 차지했고 또한 노동임금소득 형태를 이루었다. 사회주의 체제에서는 보기 드물게 시장지향성 향진기업의 발달과 이에따른 지역간 산업간 이동도 자유로운 양상을 띠었다.

한편 농촌의 산업구조형태는 바뀌어 농촌의 소도시화를 이루며 농민의 농업종사자수는 줄어들고 상공업 종사자수가 늘게 되었는데, 1978년 83%의 농업종사자수가 85년 25%로 줄어들었다. 전반적으로 농촌은 소형도시화를 이루게 되었다.

### 3. 경차 (駁車) 모델 (낙후지역의 농촌 모델)

경차지역은 중국의 낙후지역의 한모델이다. 강소성 宿遷縣 駁車鄉의 향진기업발전의 특징을 통하여 경차형 향진기업의 모델이라는 이름을 얻게되었다. 이 지역의 향진기업은 소유구조에 있어 집체기업과 개체기업이 병존하되 개체기업이 절대적으로 높은 비중을 차지하고 있으며 그 형태도 다양하게 발전했다. 한편 이지역의 산업은 높은 기술과 많은 자금이 소요되지 않은 수공업분야가 대부분을 이루며, 대부분 농산품과 간단한 자연자원의 가공산업이 발전했다. 예를 들면 콩재 펄기공, 목기생산, 편직등이 발달했다.

개체농이 경영하는 소규모 기업이 주를 이루므로 농업과 공업이 결합하여 병행적으로 이루고 있으며, "3개월은 농사를 짓고 한달은 신년 맞이에 보내며, 나머지 8개월은 공업과 기타산업에 종사"(蕭灼基, p. 344)하는 형태를 띄고 있다. 경차지역의 특성은 도시가 농촌에서 멀리 떨어져 있어 도시와의 기술교류나 경제적교류가 미약하여 도시와 농촌의 뚜렷한 경계를 가지고 발달하고 있다. 도로, 운송 등의 혜택이 적은 불리한 조건에서 성장하는 지역의 특성을 지닌다.

### 4. 兩江(珠江) 모델 (외부 자본의 유입으로 발달한 농촌지역 모델)

양강지역은 주강삼각주와 민강삼각주를 말한다. 이 지역은 대외개방에 유리한 조건들을 가지고 있어 외국의 화교자본을 대량유입하면서 집체형태의 기업경제와 개인소유제가 주를 이루었다. 이지역은 사회주의 체제하에서 지역내 자급자족적 경제체제를 배제하고 국내외 여타지역에 대한 생산물의 판매 전략을 기업의 핵심전략으로하여 발달했다(고재모, 1994, p 43). 주로 외국자본과의 합작에 의해 주식형으로 설립된 향진기업은 농촌집단기업, 농민합작기업, 외자합작기업, 개인기업 등의 여러 가지 형태로 발전했으나 주식제가 2/3이상을 차지했다.

주강지역과 민강지역은 해외교포인 화교들의 자본에 의해 발전한 유사한 형태를 띄고 있으나 주강지역은 민강지역보다 농촌공업화가 더욱 발전한 특징을 가지고 있다. 따라서 이들 지역의 공통적 특징은 외부 자본의 유입에 의해 발전한 양상을 나타내고 있다.

### 5. 平定型 모델 (풍부한 광물 자원을 기반으로 발전한 지역모델)

산동성 평정시의 모델은 광산촌 지역의 발전모델이다. 풍부한 광물자원의 보유라는 자연적 조건과 교통발달이라는 사회적 조건에 의하여 급속한 발전을 이룩하고 있는 특징이 있다. 따라서 이지역의 향진기업은 소유제도상 향과 촌에 의한 집체경제체제가 주도적 위치에 있으며 그외 농가연합, 개체농 및 혼합적인 소유형태의 기업이 다양하게 발전했다. 이 지역은 특성상 지역내 자원개발이 주요한 과제이고, 많은 자금과 기술이 필요한 산업구조속에서 발전하여 개체농이나 연합

농가 형태의 私的기업보다도 이들이 公的소유형태로 발전했다. 풍부한 광물자원을 채취하고 이용하는 광공업이 주류를 이루면서 농업과 농산물 이용산업은 발달하지 못했다.

기술 수준과 자금 확보 및 교통시설의 발달과 생산물 판매 시장 유지를 위한 지역간의 연계가 잘 이루어 지면서 발달했다. 그러나 최근 환경과 문제의 대두되고 있는 농업발달의 문제성을 드러내는 지역이기도하다.

## Ⅶ. 향진기업 발전에 따른 중국농촌사회의 변화

### 1. 산업구조의 변화

#### 가. 농촌 공·상업화의 발전

서구의 공업화가 도시를 중심으로 발전한 반면 중국은 향진기업의 발달로 말미암아 농촌도 상·공업화의 패턴으로 발전하였다. 향진기업을 통한 농촌의 공업화는 농촌경제개혁과 함께 추진되었다. 80년대들어 인민공사제도가 탈집단화되어 가고 농가청부제로 발전하면서 인민공사는 鄉 또는 鎮으로 바뀌고, 生産大隊는 村으로 명칭이 변경되고 공업사는 이전과 같이 환원되었다. 84년 부터는 公私企業이 鄉鎮企業으로 大隊企業은 村營企業으로 개칭되었다. 이전의 농촌의 기업형태가 공사의 하부기능으로 발전해 오던 것이 독자적인 경영단위의 기업형태를 띠게 되었다. 따라서 1980년대에 들어 농촌개혁은 중국정부가 私營企業을 허용하면서 급속히 발전하게 되었는데 통계에 따르면 1980-86년에 걸쳐 향진기업수는 감소한 반면 사영기업수는 4배나 증가 하였다. 향진기업의 발달은 도시가 공업을 하고 농촌이 농업을 하는 二元經濟體制로 근본적인 변화를 일으켰다.

농업의 생산량과 농업 노동력수의 변화에 따른 농촌산업구조의 변화를 보면 먼저 전체 생산액에 대한 농업생산액의 비율은 1980년 68.9%에서 1989년 45.1%, 1993년 26.9%로 저하되었고, 공업생산액 비율은 1980년 19.5%에서 1989년 40.7%, 1993년 56.4%로 증가 추세에 있으며, 상업, 건축업, 요식업, 운수업의 생산액 비율은 1980년 12.0%에서 1989년 14.3%, 1993년 16.7%의 증가세를 나타내고 있다. 따라서 중국의 농촌경제의 주도권이 농업에서 이젠 공업과 상업 및 서비스업으로 변화되었음을 보여주고 있다. 또한 농촌의 노동력의 변화를 보면 농촌 전체인구에 대한 농업노동력의 비율이 1980년에 89.0%에서 1993년 75.6%로 저하되

었고, 공업에 종사자수는 1980년 7.0%에서 1993년 24.8%로 대폭 증가하였으며, 상업 및 서비스업 종사자수는 1980년 4.0%에서 1993년 9.6%로 증가하였다.

이러한 통계에서 보는바와 같이 중국농촌의 산업별 경제 규모는 공업을 중심으로한 비농업생산규모가 농업생산규모보다 1993년 통계에 의하면 두배이상을 차지 하고 있는 것을 볼 수 있다. 또한 이 비율은 해가 거듭될수록 차이가 커지고 있다.

#### 나. 농촌의 직업 분화

향진기업의 발전은 농촌의 농업노동력을 공업노동력으로 이동시킨 것뿐만 아니라 직업의 다양한 분업화를 촉진시켰다. 인민공사의 집체형태속에서 단일계급으로 존재하던 농민들은 다양한 형태의 직종을 갖게 되었다. 산동성의 경우 1994년 시장에서 유통되는 40%에 달하는 상품이 향진기업의 제품으로 알려졌다(徐田軍, 1996 p. 294). 여기에는 석탄, 시멘트, 의류, 중소농기구, 植物油, 原鹽 등의 시장유통비율이 각각 23.7%, 50.8%, 27.1%, 97.0%, 68.9%, 25.3%를 점하고 있다.

이와같이 1차 산업에 집중되어있던 농업노동력이 2차, 3차 산업으로 이동되었는데, 시대별로는 1978-1983년에는 농촌 농업 노동력이 같은 지역내에서 집중적으로 발전한 공업 및 건설업 위주의 향진기업으로 이동하는 양상을 보였으며, 1983년후 부터는 교통, 운수, 우편, 상업, 요식업, 창고업 등 3차 산업의 향진기업이 발전하면서 농업 및 공업 노동력도 이와 병행하여 이동하는 양상을 보였다( 신한풍, 서진영, 1993, p. 105-110)(표 5. 참조).

한편, 지역 특성에 따른 농촌 직업의 다분화 현상은 그 지역의 향진기업의 발전에 따라 변화하는 양상을 보여주고 있는데 향진기업의 발전이 잘 이루어진 동부지구의 농촌직업 분화는 향진기업의 발전이 덜 이루어진 서부지구의 직업분화보다 더 다분화 현상을 보여준다. 1992년 조사에 따르면 동부지구는 농업노동자가 57%인데 반하여 서부지구는 70.8%에 달하며, 동부의 공업종사자는 11.5%인데 반해 서부는 8.2%이다. 또 사영기업주도 동부는 1.2%고 서부는 0.3%로 동부의 다양한 직업 분포도를 볼 수 있다(李强, 1993, p. 94-95).

한편, 향진기업의 발전이 산업구조중 농업부문의 비중을 감소시키고 상대적으로 교통 운수업과 상업 및 서비스업 등

표 5. 향진기업의 산업별 기업 수, 근로자 수 및 산출액

구분	단위	연도	합계	농업	공업	건축업	교통운수업	상업서비스업
기업수	만개	1978	152.4	49	79.4	4.7	6.5	12.4
		1985	1,222.2	22.4	493.0	73.1	208.1	425.5
		1992	2,091.6	24.9	793.8	98.5	437.0	737.4
근로자	만명	1978	2,826.6	608.4	1,734.4	235.6	103.8	144.3
		1985	6,979.0	252.4	4,136.7	1,170.2	447.1	972.6
		1992	10,624.6	268.1	6,336.4	1,552.4	799.7	1,688.0
산출액	억원	1978	495.1	37.3	385.3	34.9	18.9	18.8
		1985	2,755.0	59.7	1,845.9	415.1	191.6	242.7
		1992	17,659.7	265.1	13,193.4	1,791.3	1,107.5	1,302.5
구 성 비 (%)	구분	연도	합계	농업	공업	건축업	교통운수업	상업서비스업
	기업수	1978	100.0	32.5	52.1	3.0	4.3	8.1
		1985	100.0	1.8	40.3	6.0	17.0	34.8
		1992	100.0	1.2	38.0	4.7	20.9	35.2
	종사자수	1978	100.0	21.5	61.4	8.3	3.7	5.1
		1985	100.0	3.6	59.3	16.8	6.4	13.9
		1992	100.0	2.5	59.6	14.6	7.5	15.8
	산출액	1978	100.0	7.5	77.8	7.1	3.8	3.8
		1985	100.0	2.2	67.0	15.1	7.0	8.8
		1992	100.0	1.5	74.7	10.1	6.3	7.4

자료: 「중국통계년감」, 중국통계출판사, 1993년

의 비중을 크게 증가 시킴과 이에 따른 직업의 다분화 현상은 중국이 자본주의 성격이 강한 시장경제체제를 도입한 영향으로 분석할 수 있다. 따라서 이러한 체제 변화가 향진기업에 영향을 줌과 동시에 농촌사회의 직업별 다변화를 초래한 원인으로 분석할 수 있겠다.

## 2. 농촌의 지역간의 격차

향진기업이 발전하면서 두들어진 현상 가운데 하나는 지역별 격차이다. 향진기업은 지역별로 부존자원의 차이나 경제적, 사회적으로 다양한 차이의 조건에서 발전했다. 일찍부터 蘇南地域을 비롯한 동남연해지역의 향진기업이 발달한 것도 주변에 대도시가 많고 외국과의 통상이 용이하며 인구가 밀집된 지역이었기 때문이다. 시작 단계에서 이미 고급기술을 흡수할 수 있었으며, 상당한 규모의 수준이 있었다. 선진적인 향진기업들은 대도시의 시장을 겨냥한 상품생산 및 비농산물 위주의 공업위주로 빠른 발달을 하였다 (고재모, 이일영, 1994, p. 113).

지역간의 불균형은 크게 보아 동부선진지역과 동부의 지역, 특히, 중서부의 낙후지역으로 대별된다. 정부에서는 두 지역간의 격차를 줄이기 위해서 黨의 14대(제 14기 전국인민대표회의)에서 중서부 지역 및 소수민족 지역의 향진기업을 획기적으로 발전시키려고 노력했고 1980년대 중반에는 많은 차이를 줄이기도 했다. 그러나 1990년대에 들어서부터 양 지역의 격차는 더욱 두들어진 양상을 보였다.

서석홍(1996, p. 157-158)이 분석한 통계(표 24, 표25)에 따르면 동부지역은 농촌인구는 전체의 36.7%에 불과한데 향진기업의 생산액은 전국의 68.5%를 차지하고 있고, 반면에 중서부 지역은 농촌인구는 전국의 63.3%인데 향진기업생산액은 전국의 31.5%에 지나지 않는다. 중서부 지역내에서도 특히 서부지역의 향진기업 발전이 낙후되어 있다. 1994년 동부, 중부, 서부지역의 농촌인구 1인당 향진기업 생산액은 6.11 : 2.01 : 1.00이라는 커다란 격차를 보이고 있다.

표 6. 동, 중, 서부지역의 향진기업 생산액 비중 비교(1994년)

항 목	동부	중부	서부	동부	중부	서부
농촌인구 (%)	36.7	39.4	23.9	1.54	1.65	1.00
향진기업 총생산액 (%)	68.5	24.2	7.3	9.38	3.32	1.00
농촌인구 1인당 향진기업 생산액 (원)	8,708	2,863	1,425	6.11	2.01	1.00

자료: 「중국통계년감」, 1995년. \*서홍석 (1996년) P135자료 재인용

표 7. 동, 중, 서부지역의 향진기업 생산액 비중 변화

연도	동부	중부	서부	연도	동부	중부	서부
1985년	66.0	25.3	8.7	1992년	66.7	24.2	9.1
1990년	65.1	25.6	9.3	1994년	68.5	24.2	7.3

자료: 「향진기업(IV) 7-지역별 동향」, 「JETRO 중국경제」, 1991년 12월호, p. 55; 「중국향진기업통계적요」, 1993년판, p. 17;  
「중국통계년감」, 1995년판 \*서홍석 (1996년) P135자료 재인용

### 3. 농촌문화구조의 변화

향진기업이 발전함에 따라 중국의 농촌은 소득 향상과 더불어 문화생활의 윤택과 교육적 발전 모습을 나타낸다. 특히 직업의 분화와 농촌인구의 이동에 따라 농촌사회 및 농민들의 의식구조의 변화가 나타나고 있다. 농촌의 젊은층과 지식층이 농촌을 등지고 도시로 이동하는 현상을 보여주고 있으며, 농촌내에서도 젊은층과 지식층이 농업에 종사하는 것을 기피하는 양상을 나타내고 있다. 그러나 전체적인 면에서는 농촌의 주민의 학력수준이 향상되고 있으며, 고등교육기관도 늘어나고 있다. 예를 들어, 사천성의 경우 1990년대 대졸이상의 문화인구는 80년대 동기에 비해 2.5배, 고등학교는 1.18배, 전문대학은 2.1배, 중학교는 73%가 증가했다. 94년에는 84년에 비해 전체 縣에서 일만여명에 달하는 중등학력 이상의 인력이 증가했다 (王小剛, 1995, p. 129).

농업생산방식에 있어서도 트랙터 등을 사용하는 등 농업기계화가 이루어지면서 관행에 따르던 사고에서 과학기술책에 의존하는 등 과학적 사고가 발달하고 있다. 특히, TV, 라디오, 신문 등을 통한 문화수준 향상과 가전제품을 사용하는 생활수준의 변화에 따라 생활소비패턴이 변화되고 있다. 또한 自家生産한 농산물 위주의 소비에서 시장 구입에 의한 소비패턴과 외식문화가 늘어나는 생활소비패턴의 변화를 나타내고 있다(張英, 1995, p. 1139-142).

또한 농촌의 계층분화가 일어나면서 농민계층, 공업인계

층, 상·공서비스 계층, 행정직 간부계층 및 지식계층으로 뚜렷히 나누어 존재하게 되었다. 이들 각 계층은 각 집단간의 독특한 활동공간이 생기고 새로운 문화가 나타나고 있다. 즉 다방과 술집 등이 많이 생기고 있는데, 문화적 공간의 변화가 급격히 일어나는 양상을 띠고 있다.

### 4. 농민의 의식변화

농촌의 주민들은 경제적 향상과 직업의 분화로 인하여 의식에 큰 변화를 나타내고 있다. 앞에서도 언급한 바와 같이 농업에 종사하기 꺼리며, 특히 젊은층과 지식층은 농촌을 등지고 도시로 이주를 원하는 경향이 더욱 강하게 나타나고 있다(장영, 1995, p. 152). 또한, TV, 라디오, 신문등 정보매체가 발달하면서 자녀관, 결혼관, 장례관 등과 가정생활방식에 변화를 가져오고 있다.

王小剛(1995)의 조사에 따르면 과거 '多子多福'의 농민의식에서 오늘날 농민들은 적게 낳을수록 좋다는 출산관이 점차 확산되고 있는데, 洪雅縣의 경우 80%의 젊은층은 한 부모가 한 자녀만을 낳기를 원하며, 자녀의 성별에는 대부분의 부부가 일남 혹은 일남일녀를 희망하나 젊은층은 남녀의 구분을 두지 않고 있다. 또한 가정생활방식도 핵가족 선호형태로 변하고 있는데 부모를 부양하는 형식이 직접부양형태에서 간접 부양형을 원하는 농민들이 36.4%를 나타내고 있다. 또한 가정의 家長權도 연장자에서 경제적 부양을 책임지는 耆쪽으

로 변하는 가정이 많이 생기고 있다. 결혼관이 과거에는 부모의 동의를 반드시 얻어야 했던 것이 현재는 농촌 가족중 현재 64.3%의 가정이 자녀의 혼사에 간섭하지 않으며, 오직 29.2%의 가장만이 자녀가 자신의 동의를 구할 것을 희망했다고 한다.

이와같이 향진기업의 발달로 경제적 윤택과 직업 및 사회가 분화함에 따라 농촌 주민들의 의식의 변화를 초래하고 있음을 볼 수 있다.

## 5. 농업의 발달의 저해

향진기업의 발전은 농촌의 발전에 기여하기는 했으나 비옥한 경지의 잠식과 황폐화, 농업 노동력의 유출 등으로 인하여 농업 발전에는 저해 요인으로 작용하기도 했다. 향진기업의 다양화와 무상에 가까운 토지 사용료는 향진기업의 용지점용을 과다하게 하였고, 이로 인해 비옥한 경지가 향진기업에 의해 잠식되는 현상이 발생했다. 특히 향진기업의 경지점용은 농업에 부적합한 산간벽지 보다는 평야지대의 우량농지에 집중되었다. 그 원인은 교통의 편리함과 전기등 에너지 공급의 원활과 전통적으로 토지가 비옥한 경제발전지역에서 풍부한 투자자원을 이용한 자본투자의 용이로 향진기업이 발달했기 때문이다. 또한 이들 지역의 지방정부는 종종 넓은 면적의 우량농지를 '개발구'로 지정하여 향진기업을 유치하는 정책을 쓰기도 했다 (寶貢敏, 1994 p. 71-72). 이러한 지방정부의 무분별한 투자유치정책에 의해 농촌지역의 농경지 황폐화현상은 더욱 심각성을 불러일으켰다. 또한 농민은 향진기업에 종사하면서도 자신의 청부토지를 반납하지 않고 계속해서 보유하며 농토를 그대로 방치해 두면서 약간의 농사만 짓는 경우가 있거나, 또는 다른 사람에게 轉包(재청부)하기도 하는데 이 경우도 대개의 임차인 역시 타인 명의 토지에 대한 투자와 활용에 소극적 양상을 띠게 된다.

한편 한정된 재정자금을 가지고 최대한의 지역경제발전과 재정수입증대를 꾀하는 지방의 향진정부도 수익성이 낮은 농업투자보다는 수익성이 높은 공업부분에의 투자를 선호하게 되어 이러한 제반 요인에 의해 향진기업이 발달한 전통적 농업지역에서에서는 토지 투자가 격감하고 경지의 황폐화를 초래하게 된 경우가 많다. 또한 많은 지역에서는 공업향진기업에서 오폐수를 방출하여 수질 오염과 토양 오염을 발병시켜 심각한 환경파괴를 초래하고 있다(서홍석, 1966, p. 163).

중국은 지구상에서 가장 큰 농업생산국이면서 동시에 소비국이다. 중국은 향진기업의 무분별한 발달로 말미암아 농지의 전용, 식량작물의 파종면적 감소, 토양조건의 악화 등으로 인하여 작금에 이르러서는 식량생산량의 증가가 매우 저조하다. 강력한 인구 억제 정책에도 불구하고 매년 1,300만명 이상의 인구가 증가하고 있는 중국은 인구 증가에 따른 비율만큼 식량증식을 이루지 못하는 위험에 있다.

사실 중국은 1978년 식량생산총량이 30,477만톤에서 1984년 40,731만톤으로 무려 1억톤이상 증가했다. 그 결과 높은 인구성장률에도 불구하고 1980년대 후반부터 식량의 자급자족이 가능하게 되었을 뿐 아니라 일부 사료 작물과 잡곡은 수출까지 가능해졌다. 그러나 1994년부터는 농산물 가격의 급등과 소비자물가가 전년도 대비 24.1%나 상승했다. 또한 주식인 쌀과 밀가루 가격의 소비자 가격상승은 51.8%에 달했다. 이렇게 상황이 악화되자 중국 정부에서는 1994년 쌀과 옥수수를 비롯하여 주요 식량작물의 수출제한 조치를 단행한 것이다 (고재모, 정일영, 1996, p. 3).

월드워치에 따르면 중국이 현 상태로 농업을 유지시키면 2030년에는 최소 2억톤 이상 4억톤에 달하는 곡물을 수입해야 한다고 전망했다. 이러한 우려를 감안하지 않더라도 향진기업의 발전이 중국의 농업에 악영향을 끼치고 있다는 것은 부인하지 못할 사실로 드러나고 있다.

## VI. 결론

중국은 향진기업의 발달로 비약적인 경제적 발달을 이루었다. 특히 향진기업의 발달은 농촌의 향, 진, 촌지방의 경계를 부흥시키고 아울러 농촌사회의 변화를 초래하게 하였다.

향진기업은 대부분 지역 농촌주민들의 자금 축적을 기반으로 이루어 졌으며, 책임소유제의 도입속에 다양한 양상으로 발전했다. 농가단위의 경영주체를 비롯하여 향, 촌, 농가연합, 개체집단, 사영기업 등 다양한 소유주체로 나누어져 있으며, 그 경영방식도 개인, 집단, 주주제도등 다양한 형태로 발전했다. 중국은 이러한 자본주의 방식 도입에 따른 다양한 소유제도의 체제하에서 향진기업을 발달시킴으로 생산의 효율화와 시장경제를 발전시켰다. 한편, 향, 진 촌 지역내에서 경제적 소득 극대화에 초점을 맞춘 향진기업 육성정책에 의해 중국의 농촌사회는 농업 위주에서 공업 및 상업 중심으로 발달하는 산업구조의 변화 양상을 나타내게 되었다. 이러한 농

촌 산업구조의 변화로 농촌은 직업의 다분화를 보이게 되고, 이것은 잉여농업 노동력을 타 직종으로 유입시키는 좋은 구조적 변화를 이룸과 동시에 농촌 주민들이 농업을 경시하며 지식층과 젊은층이 농촌을 이탈하는 현상을 대두시키기도 했다. 이러한 배경에서 중국은 농업의 생산기반 열악성과 농촌 환경 황폐화를 초래하는 문제점을 낳고도 있다. 한편, 중국의 향진기업은 지역에 따라 그 출발부터 다양한 기반위에서 시작되었으며 이에따라 지역에 따라 농촌사회발전의 불균형성을 나타내고 있다. 중국정부는 이를 위해 서부지역을 비롯한 열악한 농촌지역의 지원정책을 쓰고 있으나 여전히 그 차이는 두들어지고 있다. 이것은 향진기업의 발달이 지방정부의 주도로 이루어 지기 때문에 지역적 불균형의 한계 극복에 한정성을 나타내는 것으로 보인다.

한편, 향진기업의 발달과 농촌산업의 구조적 변화속에 중국의 농촌사회는 직업에 따른 계층적 분화를 나타내고 있고, 이들 사이에 독특한 문화가 발생하고 있다. 또한 경제적 소득 상승과 정보매체 문화의 혜택으로 농촌 주민들의 의식변화가 뚜렷하게 나타나는 양상을 보이고 있다. 따라서 이에 대한 문제는 심층적으로 연구할 가치가 있는 영역으로 보인다.

향진기업의 발달은 중국 국민경제와 농촌의 경제적 발전에 커다란 발판을 만들어 놓았다. 그러나 향진기업의 발전과 농업의 발전과는 正의 상관관계를 나타내지 못하고 있으며, 향진기업의 발전으로 인한 농촌사회의 변화는 전통적 농경사회의 변화를 급격히 초래하고 있다. 이런 차원에서 경제적 측면에서만 평가되고 있는 향진기업의 발전 방향을 사회적 측면에서 심도있게 재검점해야 할 필요가 있다고 본다.

### 참고문헌

- 고재모, "중국 농업의 현재와 미래" 농어촌 진흥 114 pp. 24-27, 1996
- 고재모, 이일영 "중국 향진기업의 발전과 농촌경제" 한국 농촌경제연구원, 1994. 12.
- 김길용, '중국향진기업의 발전과 문제점' 임해지역개발연구, 1996,
- 서홍석, "중국의 향진기업: 그 발전과 성과 및 과제" 한양대학교 중소기업연구소, 중소기업 69호, p. 123-161, 1996
- 서전근, "산동성 향진기업발전현황, 발전추세 및 발전방향", 임해지역개발연구 제 15 집, 1996.
- 신한풍, 서진영, (1993) "중국의 사회경제 통계분석" 집문당 1993.
- 안석교, "중국 경제구조의 변화와 농촌구조의 재편" 한양대학교 중소기업연구소, 중소기업 66호, p. 83-98, 1995
- 이일영, "중국 경제발전의 산업관련 분석: 1980년대 경제발전과 농업정책의 성격" 경제발전 연구 1. pp. 269-290, 1995
- 이일영, " 개혁이후 중국의 농공간 교역조건" 경제학연구 43. pp. 179-209, 1995
- 전설희 "중국의 농촌공업화: 향진에서의 지방정부와 기업", 한국정치학회보, 1995.
- 최수웅, "중국 농업의 발전목표와 정책과제" 지역경제, p. 42-53, 1996,
- 王小剛, "중국농촌의 사회구조 및 의식구조의 변화, 調查研究:四川省 洪雅縣을 중심으로" 중소기업연구소, 1995. 봄호.
- 張英, "중국농촌사회의 구조 및 의식구조의 변화 조사연구: 길림성 쌍양현을 중심으로" 중소기업연구소, 1995. 여름호.
- 姜百臣, 李周, "農村工業化的環境影響與對策研究" 管理世界, 1994
- 國家統計局 主編, "中國統計年鑑" 중국통계출판사, 1992, 1993, 1995.
- 農業部鄉鎮企業社編, "全國鄉鎮企業統計適要", 농업출판사, 1993, 1995.
- 寶貢敏 "鄉鎮工業企業的發展與環境, 資源問題" 經濟地理, pp. 71-72, 1994
- 蕭灼基 "中國經濟概論" 蕭灼基 主編, 康坡榮 譯, 지영사, pp 317-361, 1995
- 嚴善平, "中國經濟의 成長 與 構造" 勁草書房, 1992
- 李强, "當代中國社會分層與流動" 中國經濟出版社, 1993
- 中國農村統計年鑑 編委會, "中國農村統計年鑑" 1995, 중국통계출판사
- 中國鄉鎮企業年鑑編纂委員會編, '中國鄉鎮企業年鑑' 1995, 농업출판사
- 陳吉元 外 主編 "中國農村社會經濟變遷 1949-89", 山西經濟出版社